



**KONCEPCJA  
INTELIGENTNEJ WSI  
DLA MIEJSCOWOŚCI  
PRZELEWICE**

Przelevice, 2025

# Spis treści

---

1.	Wprowadzenie.....	3
1.1.	Harmonogram opracowania koncepcji.....	3
1.2.	Opis partnerstwa na rzecz opracowania koncepcji.....	3
1.3.	Plan włączenia społeczności w późniejszą realizację koncepcji, z uwzględnieniem roli sołtysa i rady sołectkiej <sup>4</sup>	
2.	Charakterystyka uwarunkowań miejscowości.....	6
2.1.	Położenie miejscowości .....	6
2.2.	Kapitał społeczny .....	8
2.3.	Sytuacja gospodarczo-środowiskowa .....	8
2.4.	Potencjał i potrzeby rozwojowe .....	9
2.5.	Uproszczona analiza SWOT .....	13
3.	Koncepcja i komponent smart .....	14
3.1.	Lista projektów .....	14
3.2.	Opis komponentów: cyfrowego, środowiskowego i poprawy wykorzystania wiedzy (smart) .....	16
3.3.	Spójność koncepcji z innymi dokumentami.....	18
3.4.	Przewidywane korzyści dla lokalnej społeczności.....	21
	Załącznik nr 1: Karta informacyjna projektu .....	23

# 1. Wprowadzenie

---

## 1.1. Harmonogram opracowania koncepcji

Koncepcja Smart Village dla miejscowości Przelewice została opracowana przez zespół specjalistów z Wielkopolskiej Akademii Nauki i Rozwoju wraz z mieszkańcami miejscowości Przelewice, w gminie Człopa. Prace nad dokumentem rozpoczęły się w od analizy ilościowej przeprowadzonej za pomocą ankiety dystrybuowanej wśród mieszkańców miejscowości Przelewice. Ankieta dostępna była w wersji elektronicznej w dniach od 20 do 30 września 2025 roku. W tym czasie zebrano 64 odpowiedzi służące określeniu potrzeb mieszkańców.

Równoległe z badaniem ankietowym trwały prace związane z analizą podstawowych cech miejscowości, skupionych wokół jej sytuacji społecznej, demograficznej, gospodarczej i środowiskowej. Dane statystyczne wykorzystane w analizie pochodziły z Urzędu Miasta i Gminy w Człopie. Poczyniona analiza pozwoliła na diagnozę potencjałów miejscowości, również w zakresie potencjału kapitału społecznego oraz zdolności do kreowania innowacji.

Podsumowaniem analizy oraz badania ankietowego jest skrócona analiza SWOT, określająca występujące w miejscowości mocne i słabe strony oraz szanse i zagrożenia.

Zakończenie prac diagnostycznych prowadziło do kolejnego etapu – koncepcyjnego. Celem zapewnienia udziału lokalnej społeczności w pracach nad koncepcją, przeprowadzono spotkanie warsztatowe w dniu 20 października 2025 roku. Podczas warsztatów każdy z mieszkańców miejscowości Przelewice miał możliwość wraz ze specjalistami zewnętrznymi pracować nad projektami zawartymi w koncepcji. Dzięki zastosowanemu podejściu wkład operacyjny koncepcji jest kształtowany oddolnie, z uwzględnieniem budowania poczucia sprawczości lokalnej społeczności oraz postaw obywatelskich. Przeprowadzone działania pozwoliły zakończyć etap koncepcyjny projektu.

W ostatnim etapie sporządzono listę projektów uwzględnionych w koncepcji Smart Village, spójną z potencjałem zdiagnozowanym w miejscowości oraz uwzględniającą aspekty związane z cyfryzacją, ochroną środowiska i elementami innowacyjności. Przygotowany projekt został poddany konsultacjom społecznym, trwającym od ... do ... roku. W toku konsultacji społecznych każdy z mieszkańców miał możliwość wypowiedzenia się na temat przygotowanego projektu oraz zgłoszenia ewentualnych uwag. Podczas prowadzonych konsultacji wpłynęło ... uwag. Wszystkie zostały uwzględnione i wprowadzone do projektu koncepcji.

Koncepcja została zatwierdzona przez Radę ... poprzez przyjętą uchwałę nr ... z dnia ... w sprawie przyjęcia koncepcji Inteligentnej Wsi dla miejscowości Przelewice.

Koncepcja została zatwierdzona poprzez publikację zarządzenia nr ... Burmistrza Człopy ... z dnia ...

## 1.2. Opis partnerstwa na rzecz opracowania koncepcji

Koncepcja Smart Village dla miejscowości Przelewice została opracowana w ścisłej współpracy z lokalną społecznością przy zaangażowaniu partnerów reprezentujących samorząd lokalny, instytucje oraz organizacje pozarządowe. Czynny udział w opracowaniu koncepcji brały udział:

- Urząd Miasta i Gminy Człopa,
- Sołtys miejscowości Przelewice,
- Rada sołecka miejscowości Przelewice,
- Mieszkańcy miejscowości – w tym przedsiębiorcy i aktywiści społeczni.

W toku prac nad koncepcją wykorzystano następujące metody partycypacji społecznej:

- spotkanie konsultacyjne z udziałem przedstawicieli Urzędu Miasta i Gminy w Człopie,
- badanie ankietowe (64 respondentów),
- wizję lokalną, przeprowadzoną w dniu 20 października 2025 r.,
- warsztaty projektowe z mieszkańcami (18 uczestników),
- konsultacje społeczne projektu opracowania.

Warsztat dla KIW Przelewice przeprowadzono w formule partycypacyjnej, łączącej część informacyjno-diagnostyczną, wizję lokalną w terenie oraz pracę warsztatową nad pakietem działań. Spotkanie miało na celu uporządkowanie potrzeb mieszkańców oraz przełożenie ich na konkretne propozycje działań w logice koncepcji inteligentnej wsi (komponent: cyfrowy, środowiskowy, smart). Warsztat w Przelewicach miał wyraźny rys „miejsca i zasobu”: diagnoza i pomysły były osadzone w realnej przestrzeni (jezioro, tereny rekreacyjne, infrastruktura czasu wolnego), a następnie porządkowane w trzy komponenty wymagane dla KIW. Dzięki temu wypracowany materiał:

- łączy potrzeby mieszkańców z potencjałem miejscowości (rekreacja, krajobraz, przestrzenie wspólne),
- wskazuje zarówno kierunki inwestycyjne, jak i społeczne,
- porządkuje działania tak, aby były spójne z logiką i odzwierciedlały potrzeby mieszkańców.

Wymienieni partnerzy będą również odpowiedzialni za wdrażanie koncepcji SV poprzez wzajemną współpracę, budowanie trwałych relacji, uzupełnianie potencjałów oraz monitoring aktualności założeń koncepcji. Zadaniem osób i podmiotów odpowiedzialnych za wdrażanie koncepcji będzie również stałe obserwowanie zmieniających się potrzeb społecznych wśród mieszkańców miejscowości, które mogą stanowić potencjał kolejnych innowacji.

### **1.3. Plan włączenia społeczności w późniejszą realizację koncepcji, z uwzględnieniem roli sołtysa i rady sołeckiej**

Mieszkańcy miejscowości Przelewice będą aktywnie włączani w proces wdrażania koncepcji inteligentnej wsi, przede wszystkim dzięki zapewnieniu stałego przepływu informacji między Urzędem Miasta i Gminy w Człopie, sołtysiem Przelewic oraz pozostałymi mieszkańcami. Raporty i podsumowania z działań podjętych w ramach koncepcji będą przekazywane mieszkańcom podczas organizowanych wydarzeń, a także drogą internetową. Ponadto, przygotowywane będzie sprawozdanie roczne, które będzie prezentowane podczas zebrania sołeckiego każdego roku, w czasie wdrażania koncepcji.

Kluczową rolę w procesie odegra sołtys miejscowości wraz z radą sołecką, którzy będą odpowiedzialni za bieżące informowanie pozostałych mieszkańców o postępach prac. Z czasem, dołączyć do niego mogą organizacje pozarządowe, których powołanie planowane jest w ramach koncepcji. Rolę wspierającą, głównie w zakresie merytorycznym, organizacyjnym, finansowym i promocyjnym pełnić będzie Urząd Miasta i Gminy w Człopie.

Dodatkowo, w ramach realizacji poszczególnych zadań zawartych w koncepcji, planowane jest czynne zaangażowanie mieszkańców, np. w zakresie wspólnego sadzenia roślin, czy prac porządkowych. Działania te mają nie tylko wpłynąć pozytywnie na integrację mieszkańców Przelewic, ale również w sposób transparentny wskazać poszczególne działania wykonywane w ramach realizacji koncepcji.

Koncepcja inteligentnej wsi dla miejscowości Przelewice zakłada również realizację szeregu działań o charakterze społecznym, w tym szkoleń i warsztatów, które pozwolą rozwijać poszczególne umiejętności, wiedzę, ale także więzi międzyludzkie. Jak wykazało przeprowadzone badanie ankietowe, mieszkańcy są zżytą społecznością lokalną, która rozumie swoje potrzeby i jest zaangażowana w życie społeczne. Dzięki temu, poza wiodącą rolą sołtysa możliwe jest włączenie szerokiej grupy mieszkańców w proces wdrażania koncepcji.

Osoby odpowiedzialne za wdrażanie koncepcji inteligentnej wsi, to osoby stale zaangażowane w życie lokalnej społeczności, których rolą będzie również monitorowanie i ewaluowanie działań i zadań podejmowanych w toku realizacji koncepcji. Informacja zwrotna od mieszkańców będzie służyła przede wszystkim rozwijaniu idei partnerstwa, społecznego działania i dialogu, co przyczyni się nie tylko do skutecznego wdrażania koncepcji, ale zaowocuje również przy planowaniu kolejnych działań w przyszłości Przelewic.

Ważnym elementem pozostaje dywersyfikacja źródeł przekazywania informacji. Jak wykazało badanie ankietowe, większość z mieszkańców pozyskuje informacje w drodze rozmów sąsiedzkich, od lokalnych instytucji, z wykorzystaniem tablic ogłoszeniowych lub z mediów społecznościowych. Istotne, aby w tym zakresie bieżące informacje były udostępniane za pomocą wszystkich wymienionych środków przekazu.

Dzięki powyższym działaniom, społeczność lokalna będzie stale poinformowana o podejmowanych czynnościach i etapach prac, a także czynnie angażowana w poszczególne czynności, co pozytywnie wpłynie nie tylko na realizację koncepcji, ale również wspieranie budowania tożsamości lokalnej, odpowiedzialności społecznej i społeczeństwa obywatelskiego.

## 2. Charakterystyka uwarunkowań miejscowości

---

### 2.1. Położenie miejscowości

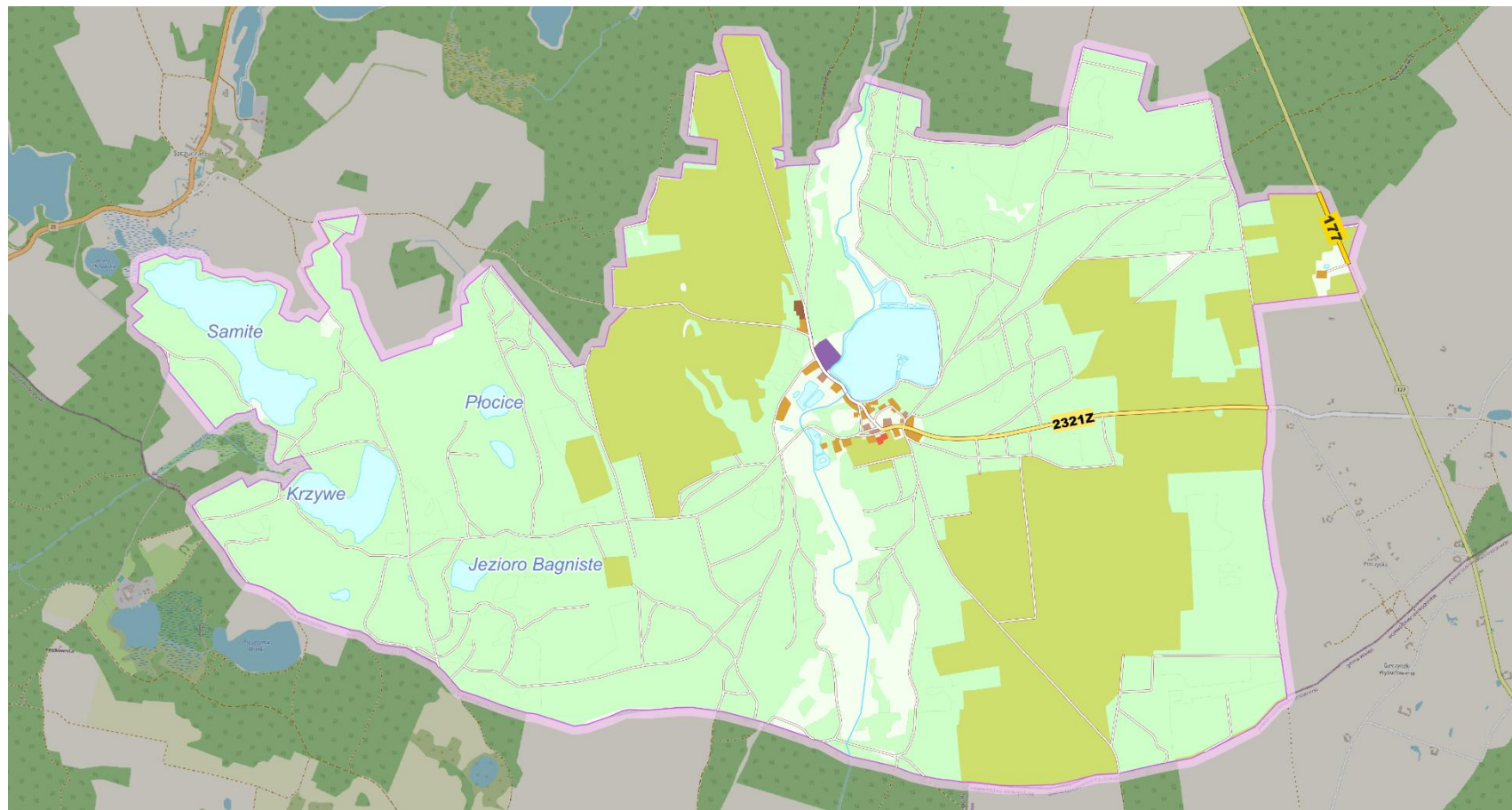
Przelewice to miejscowość położona w województwie zachodniopomorskim, powiecie wałeckim, w gminie miejsko-wiejskiej Człopa. Wieś położona jest w południowej części gminy i oddalona o ok. 8 km w linii prostej od ośrodka lokalnego – miasta Człopa. Zgodnie z danymi UMiG w Człopie według stanu na koniec 2024 roku miejscowość była zamieszkiwana przez 160 mieszkańców, zameldowanych na pobyt stały.

Geneza wsi sięga średniowiecza, kiedy to stanowiła ona dobra szlacheckie wraz z zachowanym stawem rybnym w centralnej części miejscowości. Obecnie, również posiada typowo rolniczy, ekstensywny charakter, z przewagą gruntów ornych w północno-zachodniej i południowo-wschodniej części wsi. Zachodnią część Przelewic porastają tereny leśne z licznymi jeziorami: Bagnistym, Płocice, Krzywym i Samite.

Układ komunikacyjny w miejscowości pozostaje oparty na jednej drodze powiatowej nr 2321Z biegnącej ze wschodu jako odnoga drogi wojewódzkiej nr 177. Droga stanowi jedyną trasę (poza drogami nieutwardzonymi i leśnymi) umożliwiającą dojazd do Przelewic. Mimo wszystko, układ urbanistyczny miejscowości można określić jako okolnicę, z gospodarstwem szlacheckim w centralnej części. Wokół miejsca zamieszkania właściciela dóbr ziemskich powstawała z kolei zabudowa mieszkaniowa dla pracowników, a z czasem także kościół. Zabudowa powstająca w późniejszym czasie rozproszona została wokół kolejnych odnóg dróg dojazdowych, przekształcając układ w bardziej przypominający wielodrożnicę. Niemniej, kluczowym wyzwaniem dla mieszkańców jest dostęp i możliwość dojazdu warunkowana jedynie jednym ciągiem komunikacyjnym.

Zabudowę w głównej mierze stanowią budynki mieszkaniowe jednorodzinne. W pobliżu stawu rybnego zlokalizowany jest teren o funkcjach przemysłowych, wykorzystywany na potrzeby prowadzenia gospodarstwa rolnego. W miejscowości ponadto zlokalizowany jest kościół pw. Najświętszego Serca Pana Jezusa, pełniący funkcje religijne. Poza nim, w miejscowości zarejestrowany jest jeden sklep spożywczy. Brakuje zarówno terenów pełniących funkcje rekreacyjne, sportowe czy społeczne.

Rycina 1 Struktura funkcjonalno-przestrzenna miejscowości Przelevice



Legenda

Granica Czaplic

Pokrycie terenu

- zabudowa mieszkaniowa wielorodzinna
- zabudowa mieszkaniowa jednorodzinna
- zabudowa przemysłowo-składowa
- zabudowa handlowo-usługowa

- pozostała zabudowa
- grunty orne
- łąki i tereny trawiaste
- lasy i zadrzewienia
- wody powierzchniowe
- Rzeki

Drogi

- wojewódzkie
- powiatowe
- gminne
- wewnętrzne

0 250 500 750 1 000 m

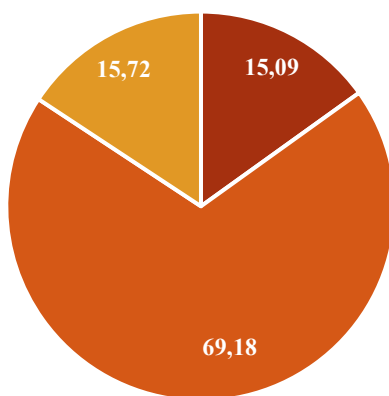


Źródło: Opracowanie własne na podstawie BDOT10k.

## 2.2. Kapitał społeczny

Kapitał społeczny będący terminem z pogranicza nauk o ekonomii i socjologii, oznacza kapitał (jako element procesu produkcji i życia w zorganizowanym społeczeństwie), którego wartość tworzona jest na wzajemnych relacjach społecznych i zaufaniu jednostek, które dzięki niemu mogą osiągać więcej korzyści ekonomicznych. Poziom kapitału społecznego zależy m.in. od struktury wieku danej społeczności. Zgodnie z Raportem o stanie Gminy Człopa za 2024 rok, Przelewice zamieszkiwane były przez 160 mieszkańców, co oznaczało spadek w ujęciu rok do roku o 7 mieszkańców. Dane pozyskane podczas Narodowego Spisu Powszechnego z 2021 roku, wskazują iż miejscowość zamieszkuje 159 osób. Strukturę wieku mieszkańców prezentuje poniższa rycina.

Rycina 2 Struktura wieku wg grup ekonomicznych



■ wiek przedprodukcyjny ■ wiek produkcyjny ■ wiek poprodukcyjny

Źródło: Opracowanie własne na podstawie danych z Narodowego Spisu Powszechnego z 2021 roku.

Ludność Przelewic w ponad 69% składa się z osób w wieku produkcyjnym. Po nieco ponad 15% stanowią z kolei osoby w wieku przed- i poprodukcyjnym. Sytuacja ta wskazuje na stosunkowo wczesny etap starzenia się społeczeństwa obserwowany w Przelewicach. Oparty jest on przede wszystkim na znaczącej przewadze osób w wieku produkcyjnym, które niebawem będą wchodzić w wiek poprodukcyjny zasilając tą grupę społeczną. Odsetek osób w wieku przedprodukcyjnym jest stosunkowo niski. Przelewice zamieszkuje 81 kobiet i 79 mężczyzn. Współczynnik feminizacji wynosi zatem 97,5%, co jest wynikiem stosunkowo dobrym.

Ważnym aspektem w perspektywie rozwoju miejscowości pozostaje stymulacja procesów demograficznych, m.in. poprzez zapewnienie mieszkańcom dostępu do podstawowych usług społecznych czy kulturalnych. Działania te wesprą również budowanie atrakcyjności miejscowości w oczach jej mieszkańców.

## 2.3. Sytuacja gospodarczo-środowiskowa

Według Danych Głównego Urzędu Statystycznego udostępnionych w bazie internetowej REGON na terenie Przelewic zarejestrowanych jest 5 podmiotów gospodarczych, 1 gospodarstwo rybackie i 12 gospodarstw rolnych. Zestawienie zarejestrowanych działalności gospodarczych prezentuje poniższe zestawienie.

**Tabela 1 Podmioty gospodarcze zarejestrowane w REGON w miejscowości Przelevice**

Lp.	Nazwa podmiotu gospodarczego	Adres rejestracji działalności
1.	EDWARD WNUK AGRO-MŁYN s.c.E.Wnuk R.Starak	Białośliwie 18
2.	MM-Meet Metal ARKADIUSZ SKUPIEŃ	Przelevice 12
3.	Sklep	Przelevice 5
4.	MICHAŁ MARKIEWICZ	Przelevice 30 lok. 6
5.	BOŻENA WNUK-OLIJARCZYK AGENT UBEZPIECZENIOWY	Przelevice 1

Źródło: <https://wyszukiwarkaregon.stat.gov.pl/appBIR/index.aspx> (dostęp na dzień 24.09.2025 r.).

Przelevice posiadają silnie rozwiniętą funkcję rolniczą i hodowlaną utrwalaną od wieków na tym terenie. Istotnym jest wsparcie i zachowanie obecnej funkcji miejscowości, wraz ze stymulacją rozwoju podstawowych usług dla jej mieszkańców, uwzględniających różne sfery życia: kulturalną, integracyjną, rozrywkową, sportową czy rekreacyjną. Jedynym miejscem zgromadzeń lokalnej społeczności jest pobliski kościół, który jednak przede wszystkim tworzy wspólnotę religijną – nie zaś społeczną. Mieszkańcy tym samym pozbawieni są możliwości przedsięwzięcia wspólnych aktywności, czy integracji a także planowania własnej przyszłości w miejscowości. Wieś pozostaje tym samym w stagnacji związanej z niewykorzystaniem kapitału społecznego.

W miejscowości funkcjonuje ponadto jedna organizacja pożytku publicznego: stowarzyszenie Przelewickie Bractwo Świętego Huberta.

W zakresie środowiska przyrodniczego miejscowość Przelevice objęta jest obszarowymi formami ochrony przyrody, do których zaliczyć należy Obszar Chronionego Krajobrazu Puszcza nad Drawą oraz obszary Natura2000: Lasy Puszczy nad Drawą (ptasie) oraz Uroczyska Puszczy Drawskiej (siedliskowe). W Przelewicach mieści się również jeden pomnik przyrody ożywionej – pojedynczy okaz sosny zwyczajnej (*Pinus sylvestris*). Według danych Głównej Dyrekcji Ochrony Środowiska na terenie Przelewic nie odnotowano szkód ani zanieczyszczeń na środowisku, podobnie jak na terenie Gminy Człopa.

Na terenie Przelewic nie występują tereny szczególnego zagrożenia powodzią. Ze względu na wysoką jeziorność obszaru, w zachodniej części wsi występują tereny podmokłe z wysokim zwierciadłem wód podziemnych.

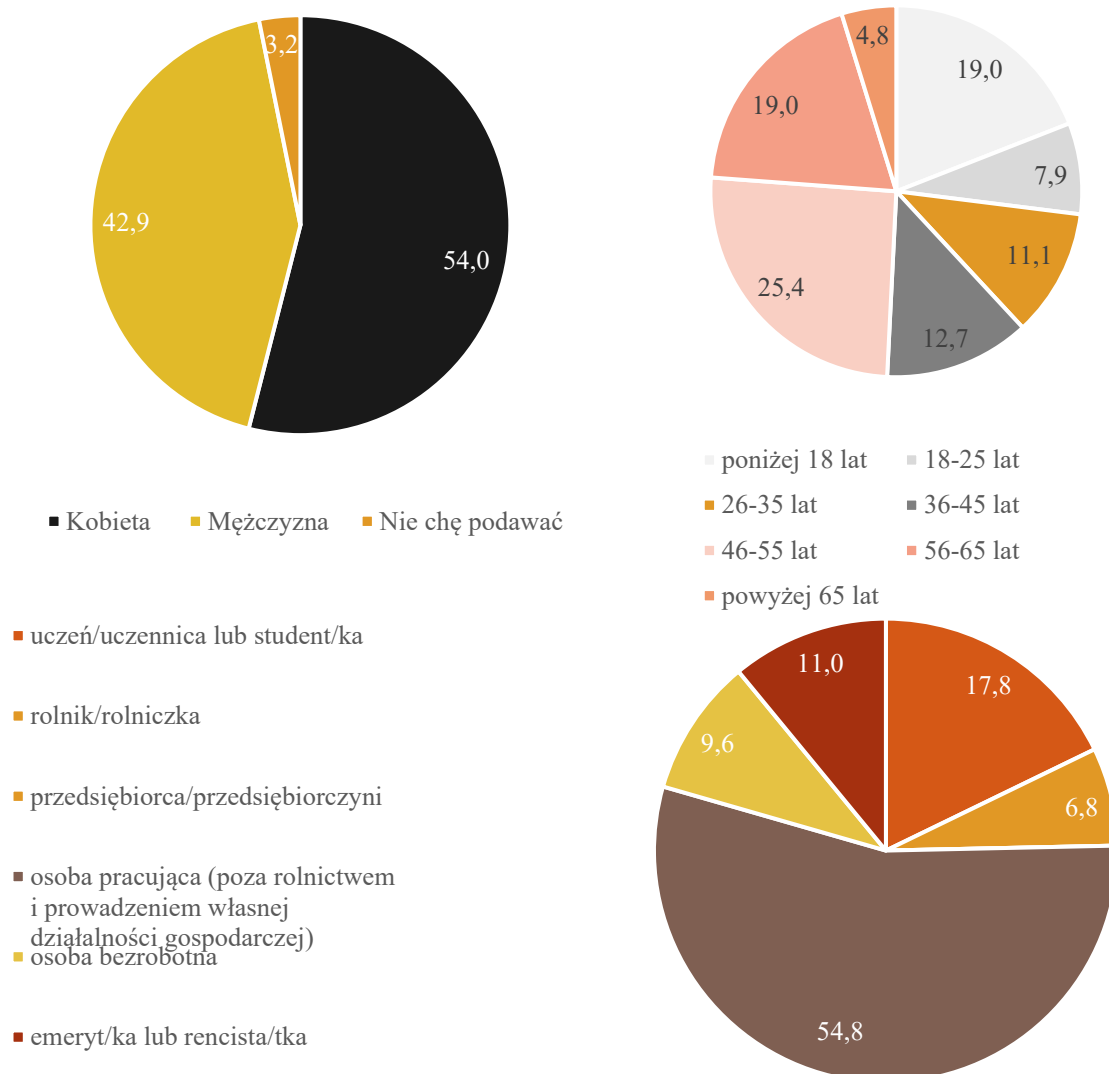
W Przelewicach nie są zlokalizowane żadne obiekty objęte wpisem do rejestru zabytków województwa zachodniopomorskiego.

## 2.4. Potencjał i potrzeby rozwojowe

Potencjał i potrzeby rozwojowe analizowane były w oparciu o badanie ankietowe przeprowadzone w dniach od 20 do 30 września 2025 roku. Łącznie w badaniu ankietowym wzięło udział 64 respondentów, zamieszkujących na terenie Przelewic, którzy stanowią 40% ogółu ludności.

Większość respondentów stanowiły osoby płci żeńskiej (54%), w przedziale wiekowy, 46-55 lat (25,4%). Blisko 55% ankietowanych stanowiły osoby pracujące, poza rolnictwem i prowadzeniem własnej działalności gospodarczej.

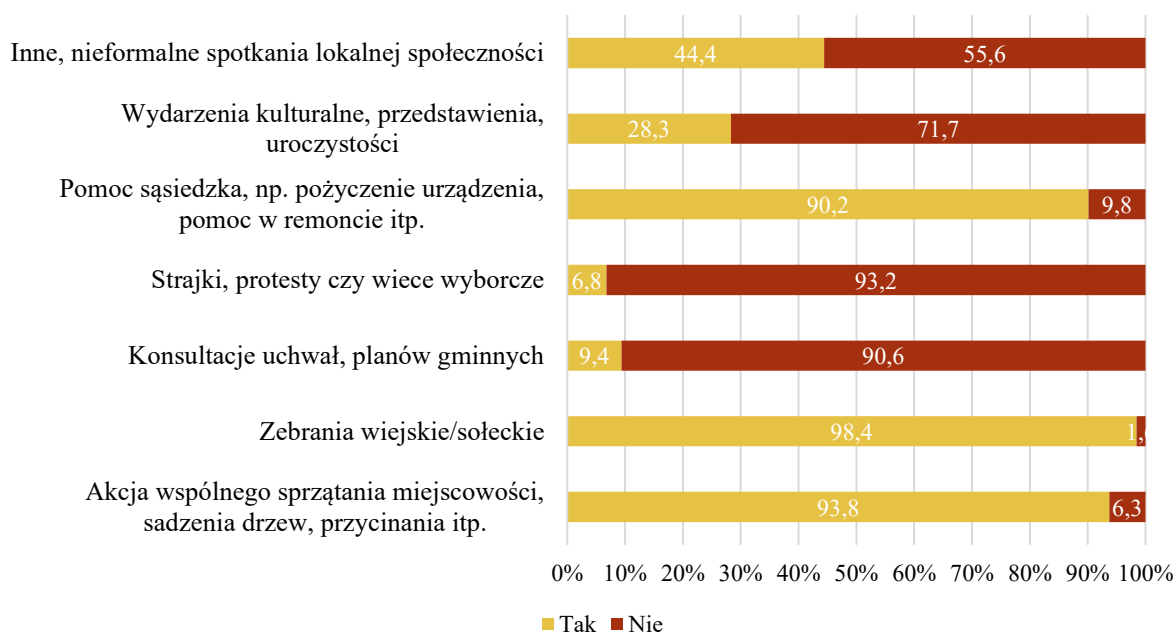
Rycina 3 Struktura płci, wieku oraz zatrudnienia respondentów



Źródło: Badanie ankietowe.

Badanie ankietowe skupiało się wokół 4 zasadniczych obszarów dotyczących jakości kapitału społecznego, analizy potencjałów rozwojowych społeczności lokalnej oraz jej ogólnego stopnia zainteresowania i zaangażowania w życie publiczne. W 1. Obszarze dotyczącym aktywności obywatelskiej, mieszkańców pytano zarówno o wiedzę na temat bieżących wydarzeń w miejscowości jak również aktywny udział w nich.

Rycina 4 Aktywność obywatelska – „Czy słyszał Pan/i o takich działaniach w Pana/i miejscowości?”



Źródło: Badanie ankietowe.

Osoby biorące udział w badaniu ankietowym wskazały, iż według ich wiedzy w Przelewicach odbywają się jedynie zebrania sołeckie, akcje wspólnego sprzątnięcia miejscowości, sadzenia drzew oraz obserwuje się pomoc sąsiedzka. Do mieszkańców nie docierają natomiast informacje dotyczące wydarzeń integracyjnych, kulturalnych, protestacyjnych czy konsultacyjnych.

Rycina 5 Aktywność obywatelska – „Czy osobiście angażował/a się Pan/i w wydarzenia tego typu?”

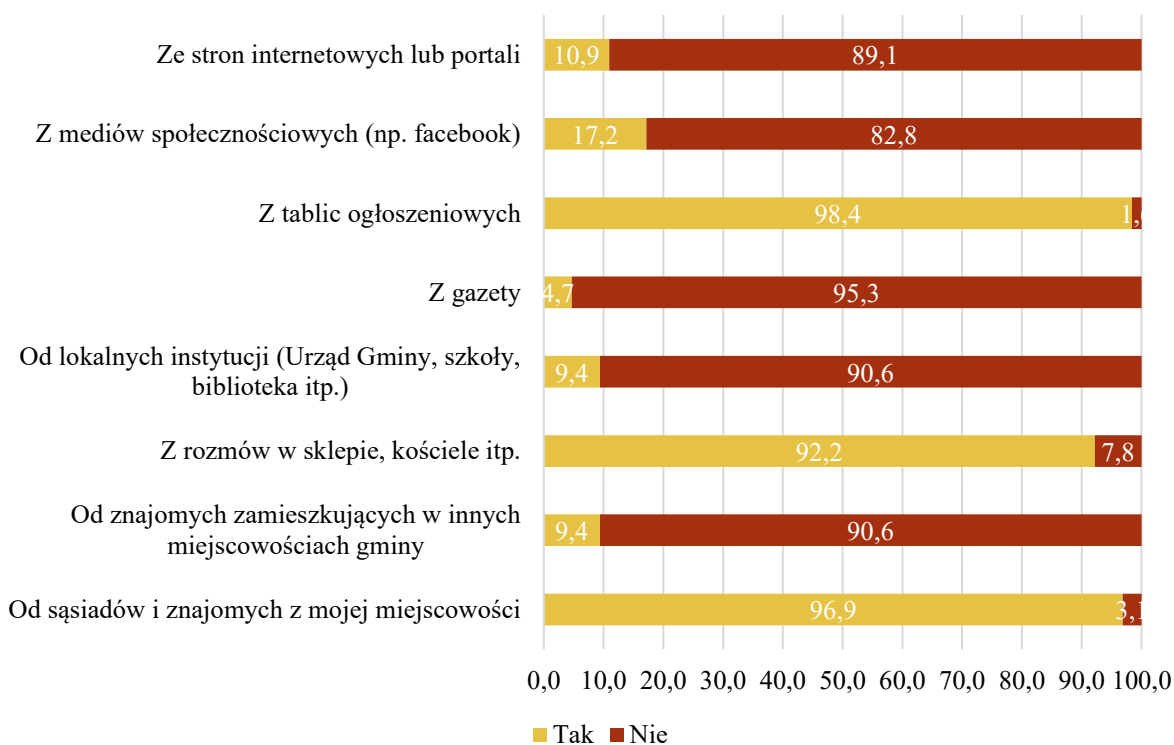


Źródło: Badanie ankietowe.

Pod względem aktywności w poszczególnych wydarzeniach ze strony respondentów rozkład odpowiedzi prezentuje się zbliżenie. Oznacza to, iż mieszkańcy Przelewcic nie są dostatecznie informowani odnośnie wydarzeń dotyczących całej gminy, które wpływają również na sytuację miejscowości, jak również nie podejmują czynnego udziału. Może to być spowodowane częściowo brakiem dostępu do infrastruktury publicznej w postaci centrum aktywności lokalnej. W miejscowości brakuje jakiegokolwiek pomieszczenia krytego umożliwiającego spotkanie się mieszkańców w okresie jesienno-zimowym. Zamieranie życia społecznego jest zatem powszechne i dotyka większość społeczności.

Wśród źródeł pozyskiwania informacji mieszkańcy wskazywali głównie na tablicę ogłoszeniową oraz rozmowy toczone z sąsiadami, podczas wizyt w sklepie czy kościele. Odpowiedzi te wskazują, iż mieszkańcy stosunkowo dobrze się ze sobą komunikują i chętnie wymieniają się informacjami. Niemniej, jeżeli wiadomość nie dotrze do miejscowości bezpośrednio, trudno będzie ją szerzyć wśród mieszkańców.

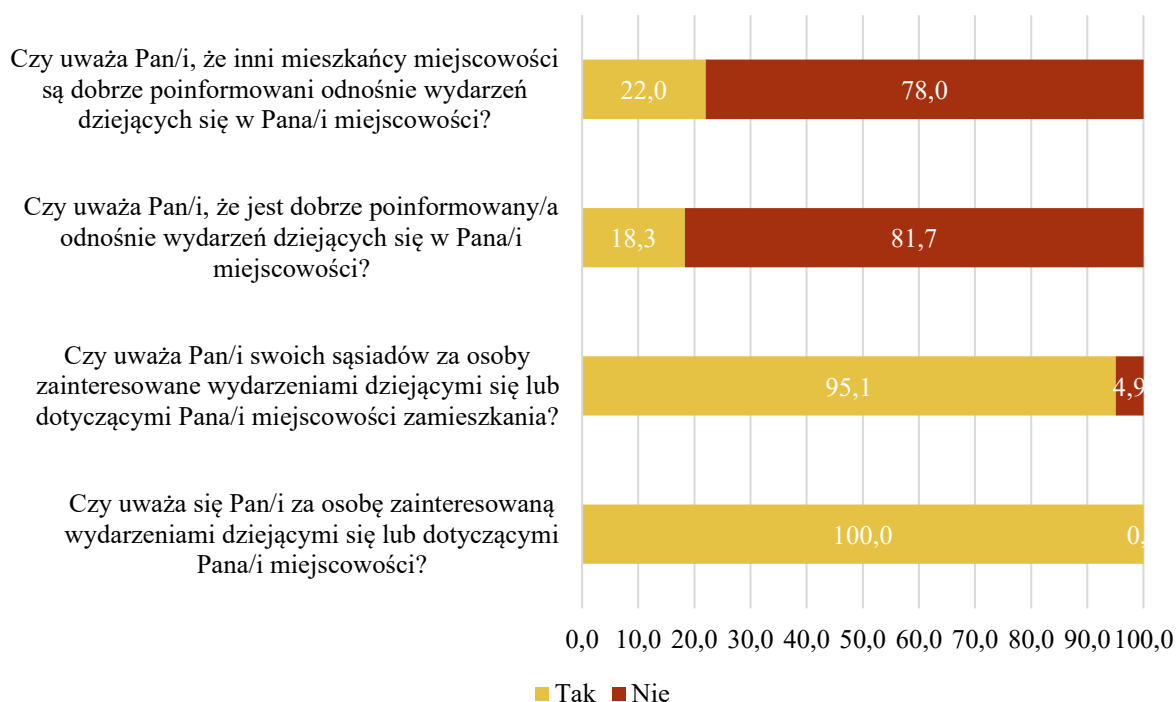
**Rycina 6 Informacje – „Skąd czerpie Pan/i wiedzę odnośnie wydarzeń dziejących się lub odbywających w Pana/i miejscowości?”**



Źródło: Badanie ankietowe.

Mieszkańcy zwracali ponadto uwagę, iż nie mogą czerpać informacji ze źródeł cyfrowych, gdyż w Przelewicach zasięg sieci często jest niedostateczny. Miejscowość zmaga się z wykluczeniem cyfrowym, a problemem także jest zasięg sieci telefonicznej. Ostatnia część badania ankietowego poświęcona zaangażowaniu społecznemu wykazała, iż mieszkańcy zarówno siebie jak i swoich sąsiadów uważają za osoby szczerze zainteresowane rozwojem Przelewcic, jednak przepływ informacji nie jest dostateczny.

Rycina 7 Zaangażowanie społeczne



Źródło: Badanie ankietowe.

W ostatniej części badania pojawiło się pytanie otwarte, z prośbą do mieszkańców o wskazanie w nim organizacji pozarządowych, inicjatyw, czy zrzeszeń działających na terenie Przelewic. Niestety, w miejscowości nie są zlokalizowane żadne organizacje pozarządowe, mimo widocznego potencjału. Jako główną przyczynę mieszkańcy wskazywali brak miejsca do spotkań. W miejscowości brakuje świetlicy wiejskiej, która umożliwiłaby mieszkańcom swobodne spotkanie się i zawiązywanie nowych inicjatyw, do których są zdolni. Respondenci wskazywali również, iż nawet spotkania czy zebrania sołeckie odbywają się na świeżym powietrzu, co być może jest akceptowalne w okresie wiosenno-letnim, niemniej w okresie jesienno-zimowym determinuje zamieranie życia społecznego w miejscowości. Ponadto, przy wykluczeniu cyfrowym Przelewic, brak publicznego miejsca spotkań dla mieszkańców tym bardziej odbija się na relacjach społecznych.

Podsumowując, wyniki badania ankietowego, a także rozmowa z mieszkańcami podczas wizji lokalnej oraz spotkania warsztatowego wskazują na istnienie potencjału, zwłaszcza w zakresie kapitału ludzkiego, który jednak hamowany jest skutecznie przez istniejące braki infrastrukturalne i wykluczenie cyfrowe.

## 2.5. Uproszczona analiza SWOT

Analiza SWOT stanowi jedno z podstawowych narzędzi wykorzystywanych w planowaniu strategicznym. Istotą analizy jest identyfikacja oraz właściwe przydzielenie zjawisk i czynników wewnętrznych (mocne i słabe strony) oraz zewnętrznych (szanse i zagrożenia).

Poniższa analiza SWOT uwzględnia przeprowadzoną analizę miejscowości Przelevice w zakresie sytuacji społecznej, demograficznej, gospodarczej i środowiskowej, a także wyniki badania ankietowego przeprowadzonego wśród mieszkańców.

Mocne strony	Słabe strony
<ul style="list-style-type: none"> <li>- obecność terenów o wysokich walorach przyrodniczych na terenie miejscowości,</li> <li>- duża jeziorność obszaru,</li> <li>- obecność usług – kościoła i sklepu,</li> <li>- silny kapitał społeczny, umożliwiający nawiązywanie trwałych relacji.</li> </ul>	<ul style="list-style-type: none"> <li>- położenie w oddaleniu od ośrodka lokalnego,</li> <li>- niska dostępność komunikacyjna (jeden utwardzony dojazd),</li> <li>- wykluczenie cyfrowe, związane z zanikającym sygnałem sieci Internet i komórkowej,</li> <li>- brak pomieszczenia publicznego, umożliwiającego spotkania mieszkańców w okresie jesienno-zimowym.</li> </ul>
Szanse	Zagrożenia
<ul style="list-style-type: none"> <li>- likwidacja wykluczenia cyfrowego,</li> <li>- wykorzystanie walorów środowiskowych, do promocji miejscowości jako atrakcyjnego miejsca zamieszkania, czy turystyki wypoczynkowej.</li> </ul>	<ul style="list-style-type: none"> <li>- utrzymanie się negatywnych trendów demograficznych, skutkujące pogłębianiem się procesu starzenia się społeczeństwa,</li> <li>- dalsze wykluczenie cyfrowe, wiążące się z ryzykiem wykluczenia społecznego i spadkiem walorów mieszkaniowych miejscowości.</li> </ul>

### 3. Koncepcja i komponent smart

#### 3.1. Lista projektów

Lp.	Nazwa zadania	Charakterystyka	Cel zadania	Realizator
1.	Budowa modułowej świetlicy wiejskiej	Posadowienie modułowej świetlicy wiejskiej o powierzchni do 120 m <sup>2</sup> wraz z wyposażeniem w podstawowe meble, urządzenia RTV i AGD	Umożliwienie aktywności społecznej i integracji mieszkańców w ciągu całego roku	Miasto i Gmina Człopa
2.	Montaż paneli fotowoltaicznych na dz. ew. 82/2	Montaż paneli fotowoltaicznych w sąsiedztwie sceny plenerowej, zasilających w elektryczność budynek świetlicy	Ograniczenie zużycia energii konwencjonalnej i promocja rozwiązań proekologicznych	Miasto i Gmina Człopa

3.	Utworzenie otwartego punktu dostępu do sieci Internet wraz z technologią wzmacniającą sygnał i udostępnieniem stanowiska komputerowego	Montaż anteny oraz wzmacniaczy sygnału w budynku świetlicy wraz z punktem hotspot i udostępnieniem stacjonarnego stanowiska komputerowego	Aktywne przeciwdziałanie wykluczeniu cyfrowemu	Miasto i Gmina Człopa
4.	Budowa drogi dojazdowej w ciągu dz. ew. 82/3	Budowa drogi dojazdowej do świetlicy wiejskiej, sceny plenerowej oraz instalacji fotowoltaicznej umożliwiającej obsługę infrastruktury	Udostępnienie tworzonej infrastruktury wszystkim mieszkańcom, w tym osobom ze szczególnymi potrzebami	Miasto i Gmina Człopa
5.	Przeniesienie oraz doposażenie placu zabaw	Przeniesienie placu zabaw w południowe krańce dz. ew. 82/2 wraz z ulokowaniem urządzeń zabawowych w miejscach zacienionych	Zapewnienie bezpieczeństwa podczas korzystania z infrastruktury zabawowej	Miasto i Gmina Człopa
6.	Posadowienie altany biesiadnej wraz z miejscem na grilla	Posadowienie drewnianej altany biesiadnej w obrębie dz. ew. 82/6 wraz z wyznaczeniem miejsca na ognisko	Rozwinięcie form aktywności czasu wolnego i wzmocnienie integracji mieszkańców	Miasto i Gmina Człopa
7.	Wymiana urządzeń sportowych	Wymiana bramek piłkarskich, słupków siatkarskich, wraz z oznakowaniem granic boisk oraz wyrównaniem terenu	Rozwój aktywności fizycznej mieszkańców	Miasto i Gmina Człopa
8.	Utworzenie ścieżki przyrodniczej	Utworzenie ścieżki przyrodniczej z wykorzystaniem kodów QR pozwalającej zapoznać się z terenem Przelewiec	Promowanie turystyki lokalnej oraz edukacja przyrodnicza	Miasto i Gmina Człopa, Rada sołecka, aktywiści lokalni
9.	Montaż informacyjnej tablicy interaktywnej	Posadowienie tablicy interaktywnej wyświetlającej najważniejsze aktualności z życia gminy i miejscowości	Poprawa przepływu informacji między mieszkańcami a organami gminnymi	Miasto i Gmina Człopa

10.	Przeprowadzenie warsztatów nowoczesnych technologii	Organizacja warsztatów i szkoleń z zakresu obsługi komputera, smartfona czy aplikacji cyfrowych	Wzmocnienie umiejętności cyfrowych mieszkańców	Rada sołecka
11.	Szkolenia z zakresu e-usług	Organizacja warsztatów i szkoleń z zakresu możliwości i korzystania z e-usług	Zwiększenie podaży e-usług wśród lokalnej społeczności	Rada sołecka
12.	Ekocykl mieszkańców	Organizacja comiesięcznych dyskusji środowiskowo-ekologicznych dla mieszkańców, w tym wspólne aktywności związane ze sprzątaniem, sadzeniem kwiatów czy drzew	Utrwalenie pożądaných, prośrodowiskowych nawyków wśród mieszkańców oraz poprawa stanu środowiska przyrodniczego	Rada sołecka
13.	Powołanie Koła Gospodyń Wiejskich	Powołanie KGW wraz z organizacją przestrzeni na działalność w świetlicy wiejskiej	kreowanie aktywności obywatelskiej i wzmacnianie kapitału ludzkiego	Rada sołecka, aktywiści lokalni
14.	Organizacja festynów sołeckich, wydarzeń kulturalnych i zawodów sportowych	Organizacja wydarzeń w duchu międzypokoleniowej równości, w tym wydarzeń kulturalnych, sportowych czy festynów integracyjnych	wzmocnienie integracji społecznej i międzypokoleniowej	Miasto i Gmina Człopa, Rada sołecka, aktywiści lokalni

### 3.2. Opis komponentów: cyfrowego, środowiskowego i poprawy wykorzystania wiedzy (smart)

Projekty ujęte w koncepcji SV dla miejscowości Przelewice tworzą kompleksową odpowiedź na potrzeby lokalnej społeczności poprzez wykorzystanie jej potencjału w działaniach prośrodowiskowych, innowacyjnych i opartych na wiedzy i świadomości mieszkańców.

Wskazane projekty wykazują powiązanie z komponentami, zgodne z poniższą tabelą.

l.p.	Nazwa zadania	Powiązania z komponentem		
		środowiskowy	cyfrowy	smart
1.	Budowa modułowej świetlicy wiejskiej			
2.	Montaż paneli fotowoltaicznych na dz. ew. 82/2			
3.	Utworzenie otwartego punktu dostępu do sieci Internet wraz z technologią wzmacniającą sygnał i udostępnieniem stanowiska komputerowego			
4.	Budowa drogi dojazdowej w ciągu dz. ew. 82/3			
5.	Przeniesienie oraz doposażenie placu zabaw			
6.	Posadowienie altany biesiadnej wraz z miejscem na grilla			
7.	Wymiana urządzeń sportowych			
8.	Utworzenie ścieżki przyrodniczej			
9.	Montaż informacyjnej tablicy interaktywnej			
10.	Przeprowadzenie warsztatów nowoczesnych technologii			
11.	Szkolenia z zakresu e-usług			
12.	Ekocykl mieszkańców			
13.	Powołanie Koła Gospodyń Wiejskich			
14.	Organizacja festynów sołeckich, wydarzeń kulturalnych i zawodów sportowych			

Wszystkie projekty zawarte w koncepcji odwołują się do potencjału kapitału społecznego, wiedzy mieszkańców oraz ich innowacyjności realizując poszczególne komponenty. Żadne z zaplanowanych działań nie będzie niosło za sobą negatywnego oddziaływania na środowisko przyrodnicze i naturalne. Zaplanowane projekty integracyjne czy społeczne będą z kolei wyposażone w element edukacyjny wzmacniający i budujący innowacyjność i kreatywność społeczeństwa.

Zaplanowane działania projektowe dla miejscowości Przelewice cechują się kompleksowością podejścia, uwzględniając przy tym poprawę jakości życia mieszkańców. Zaproponowane do realizacji działania pozytywnie wpłyną na rozwój miejscowości, bowiem oparte są na jej zdiagnozowanych potencjałach, a także angażują lokalną społeczność do współtworzenia przestrzeni. Poprawie uległa dostępność usług, co wpływa na komfort mieszkańców i przekłada się na przeciwdziałanie wykluczeniu społecznemu. Przykładem takiego działania może być projekt nr 1.

Integracja lokalnej społeczności przekłada się również na jej umiejętność współpracy, podwyższając tym samym bezpieczeństwo i prawidłowe reakcje w stanach zagrożenia. W tym zakresie szczególnie istotne są komponenty edukacyjne zaplanowanych przedsięwzięć, które w sposób innowacyjny pozwalają mieszkańcom uodparniać się na kryzysy.

Warto również zwrócić uwagę na podejście środowiskowe, które zostało zastosowane w projekcie nr 12. Przedsięwzięte działania nie tylko budują odporność i adaptują miejscowość do zmian klimatu, ale wspierają również promocję zdrowego stylu życia, w tym aktywności mieszkańców.

Wszystkie zaplanowane projekty cechują się zastosowaniem projektowania uniwersalnego sprzyjając dostępność przestrzeni i infrastruktury publicznej, poprawiając tym samym zarówno zagospodarowanie przestrzenne, stopień wykorzystania istniejącej infrastruktury jak również mobilność mieszkańców i dostępność usług.

Podsumowując, zaplanowane w ramach koncepcji Smart Village dla miejscowości Przelewice działania pozwalają rozwijać następujące aspekty:

- atrakcyjności i konkurencyjności miejscowości zarówno w ujęciu jej mieszkańców, osób odwiedzających czy potencjalnych inwestorów,
- dostępności usług publicznych dla osób ze szczególnymi potrzebami,
- budowania odporności na sytuacje kryzysowe oraz bezpieczeństwo publiczne,
- rozwijania wiedzy ekologicznej i adaptowania się do zmian klimatu,
- pełnego wykorzystania infrastruktury oraz przestrzeni,
- rozwijania aktywnego uczestnictwa w życiu publicznym, z uwzględnieniem kwestii mobilności mieszkańców,
- promocji zdrowego i aktywnego stylu życia.

### 3.3. Spójność koncepcji z innymi dokumentami

Koncepcja inteligentnej wsi dla miejscowości Przelewice została przygotowana w oparciu o analizę potencjałów i barier rozwojowych zdiagnozowanych w miejscowości oraz poszerzona o badanie ankietowe i spotkanie warsztatowe z mieszkańcami. Dobór zadań wprost odzwierciedla potrzeby wskazane przez mieszkańców, przy jednoczesnym zachowaniu spójności z celami określonymi w innych dokumentach.

Koncepcja wykazuje spójność ze Strategią Rozwoju Gminy Człopa na lata 2024-2030, w której określone zostały trzy cele strategiczne, wraz z celami operacyjnymi:

- Cel strategiczny I. Wysoka jakość życia mieszkańców bazująca na rozwiniętej infrastrukturze, czystym środowisku i przyjaznej przestrzeni:
  1. Rozwój infrastruktury komunikacyjnej i sieciowej,
  2. Poprawa jakości stanu środowiska naturalnego,
  3. Świadoma i aktywna polityka przestrzenna,
- Cel strategiczny II. Zrównoważony rozwój gospodarczy gminy:
  1. Rozwój sfery gospodarczej gminy,
  2. Promocja gminy oparta na walorach przyrodniczych i kulturowych,
- Cel strategiczny III. Wysoka jakość życia mieszkańców dzięki rozwiniętej ofercie społecznej:
  1. Wysoka jakość systemu oświaty i opieki nad dziećmi,
  2. Usprawnienie działania systemu opieki zdrowotnej i pomocy społecznej,
  3. Działania na rzecz rozwoju kultury i integracji mieszkańców gminy.

Koncepcja inteligentnej wsi wykazuje również spójność z Lokalną Strategią Rozwoju na lata 2023-2027 Stowarzyszenia Lokalnej Grupy Działania „Partnerstwo Drawy z Liderem Wałęckim”, która określa trzy główne cele tematyczne w obszarach: społecznym, gospodarczym i przestrzenno-środowiskowym oraz przedsięwzięcia w ich ramach:

- Cel 1. Wspieranie aktywnego włączenia społecznego:
  1. Aktywizacja społeczna i zawodowa,
  2. Włączenie społeczne mieszkańców,

- 3. Kształtowanie świadomości obywatelskiej;
- Cel 2. Rozwój przedsiębiorczości na obszarze LSR:
  1. Rozwój przedsiębiorczości,
  2. Rozwój pozarolniczych funkcji gospodarstw rolnych;
- Cel 3. Wzrost atrakcyjności turystycznej, kulturowej i rekreacyjnej i sportowej obszaru LSR:
  1. Poprawa dostępu do małej infrastruktury publicznej,
  2. Ochrona dziedzictwa kulturowego i przyrodniczego polskiej wsi,
  3. Wzmocnienie potencjału partnerstwa LGD.

Powiązania pomiędzy wskazanymi opracowaniami prezentuje poniższa tabela, gdzie zestawiono działania ujęte w koncepcji z odpowiadającymi im celami w dokumentach strategicznych.

l.p.	Nazwa zadania	Strategia Rozwoju Gminy Człopa na lata 2024-2030	Lokalna Strategia Rozwoju na lata 2023-2027
1.	Budowa modułowej świetlicy wiejskiej	<b>III. Wysoka jakość życia mieszkańców dzięki rozwiniętej ofercie społecznej</b> III.3. Działania na rzecz rozwoju kultury i integracji mieszkańców gminy	<b>3. Wzrost atrakcyjności turystycznej, kulturowej i rekreacyjnej i sportowej obszaru LSR</b> 3.1. Poprawa dostępu do małej infrastruktury publicznej
2.	Montaż paneli fotowoltaicznych na dz. ew. 82/2	<b>I. Wysoka jakość życia mieszkańców bazująca na rozwiniętej infrastrukturze, czystym środowisku i przyjaznej przestrzeni</b> I.2. Poprawa jakości stanu środowiska naturalnego	<b>3. Wzrost atrakcyjności turystycznej, kulturowej i rekreacyjnej i sportowej obszaru LSR</b> 3.2. Ochrona dziedzictwa kulturowego i przyrodniczego polskiej wsi
3.	Utworzenie otwartego punktu dostępu do sieci Internet wraz z technologią wzmacniającą sygnał i udostępnieniem stanowiska komputerowego	<b>III. Wysoka jakość życia mieszkańców dzięki rozwiniętej ofercie społecznej</b> III.3. Działania na rzecz rozwoju kultury i integracji mieszkańców gminy	<b>1. Wspieranie aktywnego włączenia społecznego</b> 1.3. Kształtowanie świadomości obywatelskiej
4.	Budowa drogi dojazdowej w ciągu dz. ew. 82/3	<b>I. Wysoka jakość życia mieszkańców bazująca na rozwiniętej infrastrukturze, czystym środowisku i przyjaznej przestrzeni</b> I.1. Rozwój infrastruktury komunikacyjnej i sieciowej	<b>3. Wzrost atrakcyjności turystycznej, kulturowej i rekreacyjnej i sportowej obszaru LSR</b> 3.1. Poprawa dostępu do małej infrastruktury publicznej

5.	Przeniesienie i doposażenie placu zabaw	<b>III. Wysoka jakość życia mieszkańców dzięki rozwiniętej ofercie społecznej</b> III.3. Działania na rzecz rozwoju kultury i integracji mieszkańców gminy	<b>3. Wzrost atrakcyjności turystycznej, kulturowej i rekreacyjnej i sportowej obszaru LSR</b> 3.1. Poprawa dostępu do małej infrastruktury publicznej
6.	Posadowienie altany biesiadnej wraz z wyznaczeniem miejsca na ognisko	<b>III. Wysoka jakość życia mieszkańców dzięki rozwiniętej ofercie społecznej</b> III.3. Działania na rzecz rozwoju kultury i integracji mieszkańców gminy	<b>3. Wzrost atrakcyjności turystycznej, kulturowej i rekreacyjnej i sportowej obszaru LSR</b> 3.1. Poprawa dostępu do małej infrastruktury publicznej
7.	Wymiana urządzeń sportowych	<b>III. Wysoka jakość życia mieszkańców dzięki rozwiniętej ofercie społecznej</b> III.3. Działania na rzecz rozwoju kultury i integracji mieszkańców gminy	<b>3. Wzrost atrakcyjności turystycznej, kulturowej i rekreacyjnej i sportowej obszaru LSR</b> 3.1. Poprawa dostępu do małej infrastruktury publicznej
8.	Utworzenie ścieżki przyrodniczej	<b>I. Wysoka jakość życia mieszkańców bazująca na rozwiniętej infrastrukturze, czystym środowisku i przyjaznej przestrzeni</b> I.2. Poprawa jakości stanu środowiska naturalnego	<b>3. Wzrost atrakcyjności turystycznej, kulturowej i rekreacyjnej i sportowej obszaru LSR</b> 3.2. Ochrona dziedzictwa kulturowego i przyrodniczego polskiej wsi
9.	Montaż informacyjnej tablicy interaktywnej	<b>III. Wysoka jakość życia mieszkańców dzięki rozwiniętej ofercie społecznej</b> III.3. Działania na rzecz rozwoju kultury i integracji mieszkańców gminy	<b>3. Wzrost atrakcyjności turystycznej, kulturowej i rekreacyjnej i sportowej obszaru LSR</b> 3.1. Poprawa dostępu do małej infrastruktury publicznej
10.	Przeprowadzenie warsztatów nowoczesnych technologii	<b>III. Wysoka jakość życia mieszkańców dzięki rozwiniętej ofercie społecznej</b> III.3. Działania na rzecz rozwoju kultury i integracji mieszkańców gminy	<b>1. Wspieranie aktywnego włączenia społecznego</b> 1.3. Kształtowanie świadomości obywatelskiej
11.	Szkolenia z zakresu e-usług	<b>III. Wysoka jakość życia mieszkańców dzięki rozwiniętej ofercie społecznej</b>	<b>1. Wspieranie aktywnego włączenia społecznego</b>

		III.3. Działania na rzecz rozwoju kultury i integracji mieszkańców gminy	1.3.Kształtowanie świadomości obywatelskiej
12.	Ekocykl mieszkańców	<b>I. Wysoka jakość życia mieszkańców bazująca na rozwiniętej infrastrukturze, czystym środowisku i przyjaznej przestrzeni</b> I.2.Poprawa jakości stanu środowiska naturalnego	<b>3. Wzrost atrakcyjności turystycznej, kulturowej i rekreacyjnej i sportowej obszaru LSR</b> 3.2.Ochrona dziedzictwa kulturowego i przyrodniczego polskiej wsi
13.	Powołanie Koła Gospodyń Wiejskich	<b>III. Wysoka jakość życia mieszkańców dzięki rozwiniętej ofercie społecznej</b> III.3. Działania na rzecz rozwoju kultury i integracji mieszkańców gminy	<b>1. Wspieranie aktywnego włączenia społecznego</b> 1.3.Kształtowanie świadomości obywatelskiej
14.	Organizacja festynów sołeckich, wydarzeń kulturalnych i zawodów sportowych	<b>III. Wysoka jakość życia mieszkańców dzięki rozwiniętej ofercie społecznej</b> III.3. Działania na rzecz rozwoju kultury i integracji mieszkańców gminy	<b>1. Wspieranie aktywnego włączenia społecznego</b> 1.3.Kształtowanie świadomości obywatelskiej

Powiązanie koncepcji inteligentnej wsi dla miejscowości Przelewice z dokumentami strategicznymi występuje przede wszystkim w zakresie środowiskowym i społecznym, który zawiera również aspekt powiązany z komponentem cyfrowym.

### 3.4. Przewidywane korzyści dla lokalnej społeczności

Realizacja koncepcji Smart Village w miejscowości Przelewice przyniesie szereg korzyści dla lokalnej społeczności, widocznych zarówno w wymiarze społecznym, infrastrukturalnym, środowiskowym, jak i cyfrowym. Podstawową zmianą będzie stworzenie warunków do całorocznej aktywności społecznej poprzez budowę modułowej świetlicy wiejskiej, która stanie się centrum życia lokalnego – miejscem spotkań, konsultacji, wydarzeń integracyjnych, warsztatów oraz inicjatyw oddolnych. Inwestycja ta w bezpośredni sposób odpowiada na zdiagnozowany problem braku przestrzeni publicznej do spotkań oraz na zjawisko zamierania życia społecznego w okresie jesienno-zimowym.

Istotnym efektem będzie wzmocnienie kapitału społecznego i integracji międzypokoleniowej. Dostęp do świetlicy, altany biesiadnej, doposażonego placu zabaw i odnowionej infrastruktury sportowej stworzy mieszkańcom – w tym dzieciom, młodzieży, osobom dorosłym i seniorom – realne możliwości wspólnego spędzania czasu, organizacji festynów sołeckich, wydarzeń kulturalnych i zawodów sportowych. Ułatwi to powołanie Koła Gospodyń Wiejskich oraz rozwój innych inicjatyw społecznych, co przełoży się na większą aktywność obywatelską i wzrost poczucia sprawczości wśród mieszkańców.

Kluczową korzyścią będzie również ograniczenie wykluczenia cyfrowego, które w diagnozie zostało wskazane jako jedno z głównych zagrożeń rozwojowych. Utworzenie otwartego punktu dostępu do Internetu, montaż anteny i wzmacniaczy sygnału oraz udostępnienie stanowiska komputerowego w świetlicy umożliwią mieszkańcom stabilny dostęp do sieci. W połączeniu z warsztatami z nowoczesnych technologii oraz szkoleniami z e-usług pozwoli to mieszkańcom bezpiecznie i samodzielnie korzystać z usług online, kontaktować się z instytucjami publicznymi, rozwijać kompetencje cyfrowe oraz ograniczać bariery w dostępie do informacji. Dla Przelewic, dotychczas zmagających się z zanikającym sygnałem Internetu i telefonii, jest to zmiana o charakterze przełomowym.

Koncepcja przyczyni się także do podniesienia poziomu bezpieczeństwa i komfortu korzystania z przestrzeni publicznej. Budowa drogi dojazdowej do świetlicy, sceny plenerowej i instalacji fotowoltaicznej ułatwi dostęp do infrastruktury wszystkim mieszkańcom, w tym osobom ze szczególnymi potrzebami. Lepsza organizacja układu funkcjonalnego (m.in. bezpieczne położenie placu zabaw w miejscach zacienionych, uporządkowanie terenów sportowych) poprawi bezpieczeństwo użytkowania oraz walory rekreacyjne terenu.

Realizacja projektów wzmacnia również działania proekologiczne i świadomość środowiskową mieszkańców. Montaż paneli fotowoltaicznych ograniczy zużycie energii konwencjonalnej i wypromuje rozwiązania OZE, zaś inicjatywa „Ekocykl mieszkańców” – łącząca wspólne sprzątanie, sadzenie roślin i dyskusje ekologiczne – utrwali prośrodowiskowe nawyki i poprawi estetykę przestrzeni. Utworzenie ścieżki przyrodniczej z wykorzystaniem kodów QR pozwoli z jednej strony lepiej poznać lokalne walory przyrodnicze, z drugiej – w innowacyjny sposób połączy komponent środowiskowy z cyfrowym i edukacyjnym.

Kolejną ważną korzyścią będzie wzrost atrakcyjności i konkurencyjności Przelewic jako miejsca zamieszkania oraz wypoczynku. Połączenie walorów przyrodniczych (jeziora, lasy, obszary chronione) z nową infrastrukturą rekreacyjną, ścieżką przyrodniczą, lepszym dostępem do informacji oraz rozbudowaną ofertą wydarzeń społecznych i kulturalnych sprawi, że miejscowość stanie się bardziej atrakcyjna dla obecnych i potencjalnych mieszkańców. Może to w dłuższej perspektywie łagodzić obserwowane negatywne trendy demograficzne oraz wzmacniać poczucie, że w Przelewicach „warto zostać”.

Istotną wartością dodaną koncepcji jest również uporządkowanie systemu komunikacji i partycypacji. Montaż interaktywnej tablicy informacyjnej, rozwój wydarzeń lokalnych oraz stała współpraca sołtysa, rady sołeckiej, mieszkańców i gminy poprawią przepływ informacji i przejrzystość procesów decyzyjnych. Mieszkańcy zyskają jasne kanały komunikacji, a włączanie ich w przygotowanie i realizację przedsięwzięć wzmocni zaufanie do lokalnych instytucji i zwiększy gotowość do udziału w konsultacjach i działaniach publicznych.

Podsumowując, wdrożenie koncepcji Smart Village dla Przelewic doprowadzi do równoczesnego:

- wzmocnienia kapitału społecznego i integracji mieszkańców,
- likwidacji barier infrastrukturalnych i cyfrowych,
- podniesienia jakości i dostępności usług społecznych, kulturalnych i rekreacyjnych,
- zwiększenia świadomości ekologicznej i wykorzystania walorów środowiskowych,
- budowy trwałego modelu współpracy gmina–sołectwo–mieszkańcy.

Tym samym koncepcja stanie się praktycznym narzędziem przeciwdziałania wykluczeniu społecznemu i cyfrowemu oraz fundamentem długofalowego, zrównoważonego rozwoju Przelewic.

## Załącznik nr 1: Karta informacyjna projektu

<b>PROJEKT NR 1</b>		
Budowa świetlicy wiejskiej wraz z poprawą zagospodarowania przestrzennego terenu w miejscowości Przelewice		
<b>Podmiot realizujący</b>		
Urząd Miasta i Gminy w Człopie		
<b>Lokalizacja</b>		
Gmina Człopa, miejscowość Przelewice, działki ewidencyjne nr 82/1, 82/2, 82/3, 82/5, 82/6		
<b>Charakterystyka projektu</b>		
<p>W ramach projektu przewidziane są działania związane z posadowieniem w północno-wschodniej części działki ewidencyjnej nr 82/2 w miejscowości Przelewice modułowej świetlicy wiejskiej. Ponadto, planowane są działania związane z reorganizacją przestrzeni, umożliwiającą jej pełne wykorzystanie przez mieszkańców Przelewic. W ramach działania prowadzone prace obejmą:</p> <ul style="list-style-type: none"><li>– przygotowanie podłoża pod posadowienie świetlicy, poprzez jego wyrównanie i utwardzenie,</li><li>– budowę modułowej świetlicy wiejskiej o powierzchni do 120m<sup>2</sup> przeznaczonej na jednoczesny pobyt do 50 osób, z wykorzystaniem nowoczesnych, ekologicznych rozwiązań, w tym montażem pompy ciepła,</li><li>– wydzielenie pomieszczeń sanitarnych, zaplecza kuchennego oraz Sali głównej w ramach świetlicy,</li><li>– wyposażenie świetlicy w sprzęt RTV i AGD, w tym m.in.: kuchnię z piekarnikiem, stanowisko komputerowe z dostępem do Internetu i drukarki, rzutnik z ekranem,</li><li>– posadowienie paneli fotowoltaicznych między sceną plenerową a świetlicą wiejską, celem wykorzystania generowanego prądu zarówno podczas korzystania ze świetlicy jak i wydarzeń plenerowych,</li><li>– montaż energooszczędnego oświetlenia terenu,</li><li>– wyrównanie i utwardzenie drogi dojazdowej do świetlicy w ciągu działki ewidencyjnej nr 82/3 i dalej w kierunku północnym, wraz ze zlokalizowaniem 5 miejsc postojowych,</li><li>– wyposażenie terenu w punkt biesiadny z wyznaczonym miejscem na ognisko i drewnianą altaną,</li><li>– przeniesienie placu zabaw wraz z doposażeniem go w nowe urządzenia na południe, między zacieniające go drzewa,</li><li>– wymiana elementów sportowych: bramek piłkarskich, słupków do zawieszenia siatki i wyrównanie terenu wraz z oznakowaniem granicy boisk sportowych,</li><li>– utworzenie ścieżki przyrodniczej przez Przelewice, dotyczącej fauny i flory żyjącej w licznych jeziorach, z wykorzystaniem kodów QR,</li><li>– wyposażenie terenu w obiekty małej architektury, w tym ławki, kosze na odpady, stojaki na rowery.</li></ul>		
<b>Opis powiązań z komponentami</b>		
<b>Komponent środowiskowy</b>	<b>Komponent cyfrowy</b>	<b>Komponent smart (wykorzystania wiedzy mieszkańców)</b>

<p>W ramach realizacji komponentu środowiskowego, projekt uwzględnia wykorzystanie odnawialnych źródeł energii oraz wielowymiarową edukację ekologiczną i przyrodniczą mieszkańców, poprzez:</p> <ul style="list-style-type: none"> <li>- wykorzystanie pompy ciepła jako źródła ogrzewania,</li> <li>- posadowienie paneli fotowoltaicznych,</li> <li>- utworzenie ścieżki przyrodniczo-edukacyjnej,</li> <li>- prowadzenie edukacji ekologicznej obejmującej zagadnienia związane z energetyką odnawialną, zasobami przyrodniczymi czy gospodarką odpadami.</li> </ul>	<p>W ramach realizacji komponentu cyfrowego, projekt uwzględnia aktywne przeciwdziałanie wykluczeniu cyfrowemu, poprzez:</p> <ul style="list-style-type: none"> <li>- utworzenie otwartego punktu dostępu do sieci Internet, wraz ze stanowiskiem komputerowym dostępnym dla mieszkańców,</li> <li>- przeprowadzenie warsztatów z zakresu obsługi komputera, smartfona czy innych urządzeń/aplikacji,</li> <li>- przeprowadzenie kursu wykorzystania e-usług dla załatwienia spraw publicznych.</li> </ul>	<p>W ramach realizacji komponentu smart, projekt odpowie na zdiagnozowane potrzeby, poprzez:</p> <ul style="list-style-type: none"> <li>- zawiązanie organizacji i stowarzyszeń, zaczynając od Koła Gospodyń Wiejskich,</li> <li>- wykorzystanie lokalnych potencjałów edukatorskich do organizacji warsztatów cyfrowych i środowiskowych,</li> <li>- organizację wydarzeń plenerowych integrujących lokalną społeczność.</li> </ul>
--------------------------------------------------------------------------------------------------------------------------------------------------------------------------------------------------------------------------------------------------------------------------------------------------------------------------------------------------------------------------------------------------------------------------------------------------------------------------------------------------------------------------------------------------------------------------	------------------------------------------------------------------------------------------------------------------------------------------------------------------------------------------------------------------------------------------------------------------------------------------------------------------------------------------------------------------------------------------------------------------------------------------------------------------------------------------------------------	--------------------------------------------------------------------------------------------------------------------------------------------------------------------------------------------------------------------------------------------------------------------------------------------------------------------------------------------------------------------------------------------------------------------------------------

#### **Opis powiązań z kryteriami wyboru operacji**

Projekt w sposób kompleksowy oddziałuje na rozwój miejscowości Przelewice i spełnia kryteria dotyczące atrakcyjności, dostępności usług, bezpieczeństwa, środowiska, aktywnego stylu życia oraz wykorzystania przestrzeni. Budowa modułowej świetlicy wiejskiej wraz z altaną, doposażonym placem zabaw, odnowioną infrastrukturą sportową i punktem biesiadnym podnosi atrakcyjność i konkurencyjność miejscowości jako miejsca zamieszkania i rekreacji, wzmacniając funkcje społeczne, kulturalne i sportowe. Budowa drogi dojazdowej z miejscami postojowymi oraz montaż energooszczędnego oświetlenia poprawiają dostępność i bezpieczeństwo korzystania z infrastruktury, także dla osób ze szczególnymi potrzebami. Projekt sprzyja aktywnemu i zdrowemu stylowi życia (boiska, plac zabaw, ścieżka przyrodnicza), wspiera rozwój kapitału społecznego i uczestnictwa mieszkańców w życiu publicznym (miejsce zebrań, wydarzeń, festynów, działalność KGW), a poprzez uporządkowanie i pełniejsze wykorzystanie działek 82/1, 82/2, 82/3, 82/5, 82/6 poprawia zagospodarowanie przestrzenne i funkcjonalne istniejącego terenu.

W zakresie kryteriów technologicznych i innowacyjnych projekt przewiduje zastosowanie narzędzi cyfrowych i rozwiązań opartych na wiedzy: stanowiska komputerowego z dostępem do Internetu, otwartego punktu Wi-Fi, ścieżki przyrodniczej z kodami QR oraz cyklu warsztatów z obsługi komputera, smartfona i e-usług. W ten sposób bezpośrednio przeciwdziała wykluczeniu cyfrowemu zdiagnozowanemu w Przelewicach, a jednocześnie wprowadza nowoczesne, łatwo multiplikowalne rozwiązania edukacyjne i informacyjne, które mogą stanowić model dla innych miejscowości wiejskich. Projekt zakłada także współpracę z podmiotami

posiadającymi wiedzę i doświadczenie (UMiG Człopa, lokalni edukatorzy, rada sołecka), wykorzystując ich potencjał do prowadzenia szkoleń i animacji społecznej.

W odniesieniu do kryterium zarządzania projektem inteligentnej wsi, operacja opiera się na jasno określonym liderze (Urząd Miasta i Gminy w Człopie) oraz docelowym zaangażowaniu sołtysa, rady sołeckiej i przyszłych organizacji lokalnych (np. Koła Gospodyń Wiejskich). Projekt posiada zdefiniowany budżet, zakres rzeczowy oraz mierzalne wskaźniki rezultatu i produktu (powierzchnia zagospodarowanego terenu, liczba warsztatów, uczestników, ścieżek, punktów internetowych), co umożliwia prowadzenie monitoringu i ewaluacji. Zaplanowane działania miękkie (warsztaty, kursy, wydarzenia integracyjne) oraz wykorzystanie świetlicy jako trwałego centrum aktywności zapewniają funkcjonowanie efektów projektu po zakończeniu jego realizacji i umożliwiają dalszy rozwój inicjatyw zgodnie ze zmieniającymi się potrzebami mieszkańców.

#### **Opis powiązań z koncepcją inteligentnej wsi**

Projekt budowy świetlicy wiejskiej wraz z poprawą zagospodarowania przestrzennego terenu stanowi kluczowy element koncepcji inteligentnej wsi dla Przelewic, bez którego większość zaplanowanych w niej działań nie mogłaby zostać zrealizowana lub miałyby znacznie ograniczony zasięg. Bezpośrednio odpowiada na problemy zdiagnozowane w części diagnostycznej koncepcji: brak całorocznego miejsca spotkań, zamieranie życia społecznego w okresie jesienno-zimowym, wykluczenie cyfrowe oraz niewystarczające wykorzystanie kapitału społecznego. Świetlica staje się „platformą” dla realizacji pozostałych przedsięwzięć: warsztatów technologicznych i e-usług, „Ekocyklu mieszkańców”, organizacji festynów, wydarzeń kulturalnych i sportowych, a także powołania Koła Gospodyń Wiejskich i innych inicjatyw lokalnych.

Projekt wprost realizuje trzy zasadnicze komponenty koncepcji: środowiskowy (pompa ciepła, panele fotowoltaiczne, ścieżka przyrodnicza, działania edukacyjne), cyfrowy (otwarty dostęp do Internetu, stanowisko komputerowe, szkolenia z TIK i e-usług, kody QR na ścieżce) oraz smart – oparty na wiedzy, zaangażowaniu i partnerstwie mieszkańców (wykorzystanie lokalnych zasobów edukatorskich, tworzenie stowarzyszeń, współdecydowanie o przestrzeni). Jednocześnie projekt przekłada zapisy strategiczne koncepcji na konkretne, zintegrowane działania w przestrzeni publicznej, wzmacniając atrakcyjność miejscowości, dostępność usług oraz możliwość aktywnego udziału mieszkańców w życiu społecznym. Dzięki temu pełni funkcję „rdzenia” koncepcji inteligentnej wsi, integrując w jednym przedsięwzięciu cele społeczne, środowiskowe i cyfrowe przewidziane dla Przelewic.

#### **Szacowane koszty projektu**

1 200 000,00 zł

#### **Okres realizacji planowanego przedsięwzięcia:**

2026 r.

#### **Wskaźniki osiągnięcia działań**

Powierzchnia użytkowa wybudowanych budynków	112,8 m <sup>2</sup>
Powierzchni zagospodarowanych terenów zieleni	2,5 ha
Liczba utworzonych ścieżek przyrodniczych	1 szt.
Liczba przeprowadzonych warsztatów	10 szt./rok
Liczba uczestników spotkań warsztatowych	60 os./rok
Liczba udostępnionych stanowisk komputerowych	1 szt.

Liczba udostępnionych punktów internetowych	1 szt.
---------------------------------------------	--------